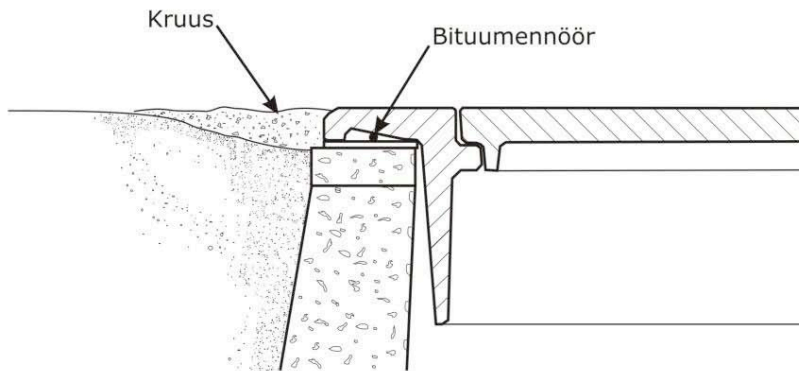




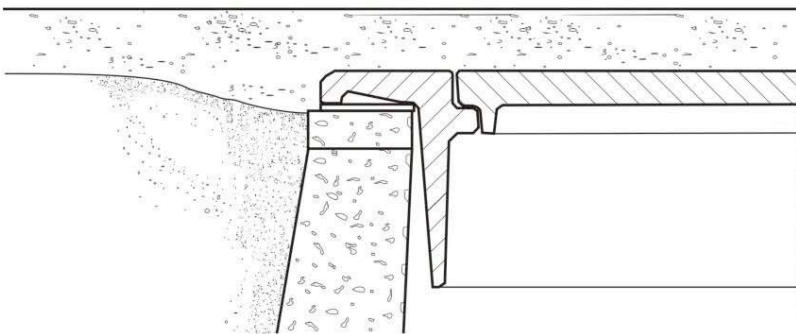
PAIGALDUSJUHEND

Ujuvale kaevuluugile

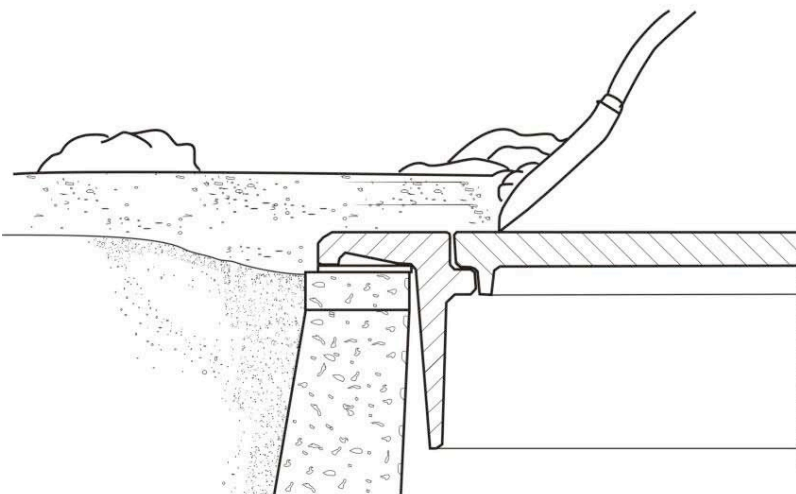
UJUVA KAEVULUUGI PAIGALDAMINE A



Luugi korpus asetatakse kaevurõngale või selle peale asetatud tõsterõngale. Kui tänav jääb pikemaks ajaks katteta, tuleks korpuse randi alla paigaldada bituumennöör. Enne asfaldi massi laotamist tuleb korpuse serva ja pinnase vaheline õnarus täita kruusaga vastavalt joonisele.

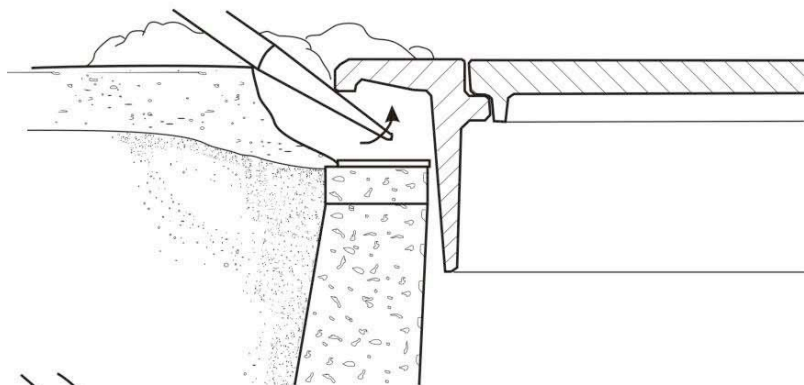


Asfaldi mass kantakse luugi peale ja samas märgitakse selle asukoht näiteks kõnnitee- või teeservale.

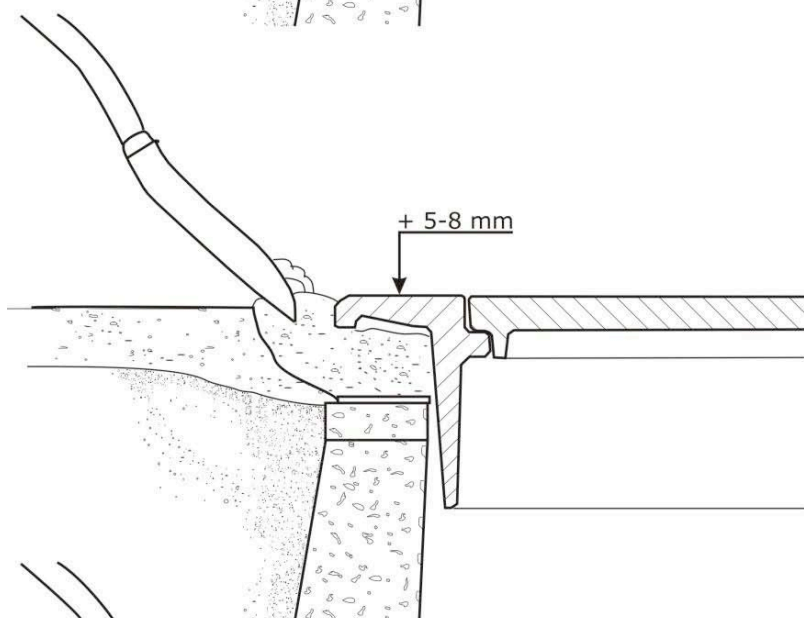


Eemaldatakse luugile pandud asfalt.

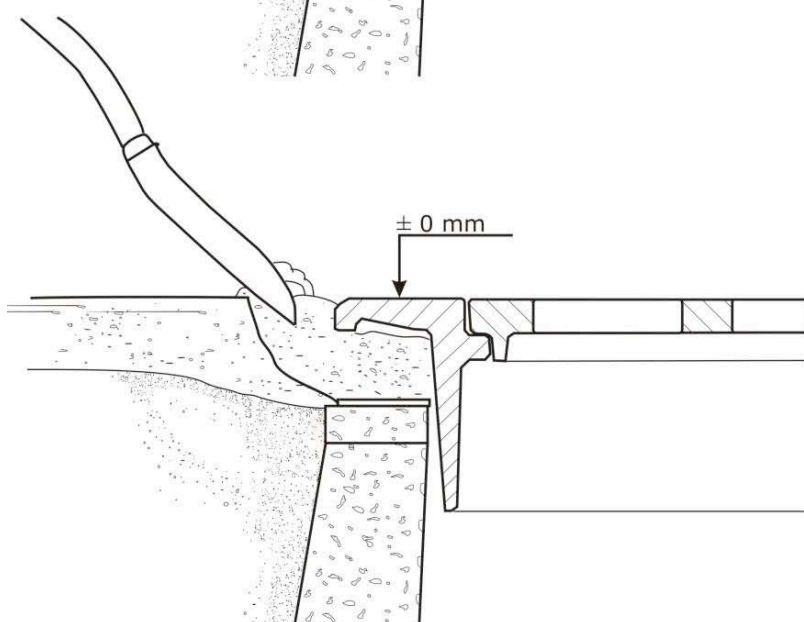
UJUVA KAEVULUUGI PAIGALDAMINE



Luugi korpus tõstetakse kangi või mõne muu selleks otstarbeks ette nähtud tööriistaga üles.

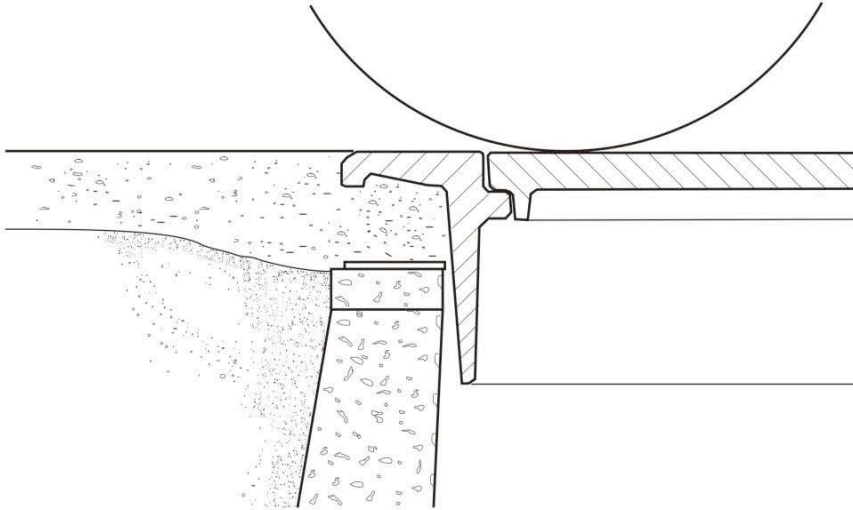


Luugi pealt ära kooritud mass pressitakse ümber korpuse, serva alla nii, et luugi pind asetseks 5 - 8 mm pinnatasemest ülalpool.

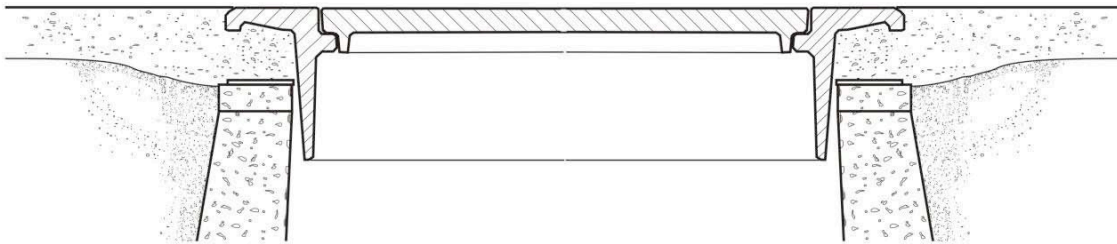


Juhul kui on tegemist sadeveeluugi paigaldamisega, tuleks luugi pealispind asetada pinnatasemega ühele tasemele. Siis vajub luugi pind tihendades pinnast allapoole.

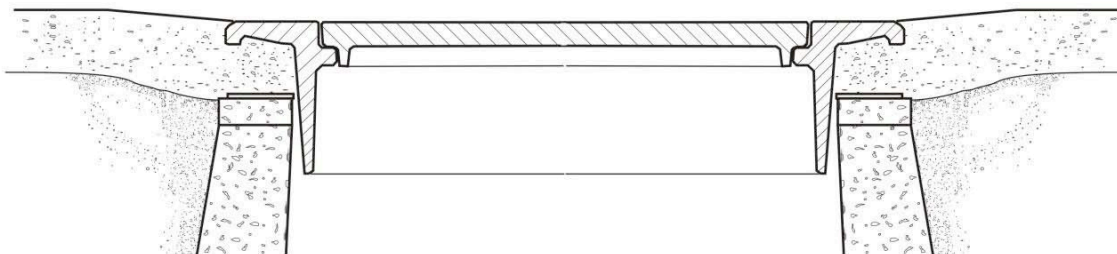
UJUVA KAEVULUUGI PAIGALDAMINE C



Teerulliga pressitakse luuk massi kinni. Kitsast rulli kasutades tuleb esimesel korral sõita luugi keskelt üle.



Tulemuseks on asfaltimassi kinnitunud luuk, mis järgib asfaldi kulumist/liikumist. Uuesti asfalteerides korpus eemaldatakse vanast massist ja asetatakse uuele kõrgusele.



Õieti paigaldatud sadeveeluuk asetseb pisut pinnatasemest allpool nii, et sadeveed saaksid juhitud otse kaevu.